



**Lucija STRAMEC in
Stojan GRAUF**

V koraku z naravo

*ZKŠT • Savinov likovni salon Žalec
marec-april 2018*

Lucija STRAMEC in Stojan GRAUF: V koraku z naravo

Motiv krajine je v umetnosti prisoten od nekdaj. Opazovanje prostora, v katerem živimo, nam je več kot zanimivo. Čudimo se mnogim oblikam sobivanja živih organizmov in navdušeni smo nad njihovimi sposobnostmi prilagajanja. Vlogo človeka v ekosistemu si različno razlagamo in jo pogosto povezujemo z osebnim razpoloženjem. Nastajajoče likovno-vizualne izpovedi na eni strani na romantičen način izpostavljajo lepoto in neminljivo moč narave, spet druge se kritično odzivajo na ravnanje z okoljem. Takšna tematika povezuje tudi mariborska slikarja Lucijo Stramec in Stojana Graufa. Obema je skupno brezpogojno spoštovanje vsega živega. V objemu naravnega osvobajata svoje misli ter domišljiji puščata prosto pot. Na sprehodu ob reki ali skozi gozd ju nagovarjajo življenjske zgodbe tamkajšnjih skritih prebivalcev. Drevo, simbol življenja, je zelo pogost motiv na njunih slikarskih platnih in risbah. Navdihuje ju večstoletna rast dreves, katerih korenine črpajo hrano globoko v zemlji, njihova razvejena krošnja pa sega daleč v nebo. Drevo ali skupina dreves, struktura debla in vej, oblika listja ter plodov, tudi gozdno podrastje so predmeti, ki jih lahko prepoznavamo na njunih delih. Likovne stvaritve obeh umetnikov so svojevrstne impresije, skupek dejanskih vizualnih in tudi osebnih doživljajskih vtisov, ti niso strogo popredmetenje ali zgolj estetska prisposoba, ki vzbuja prijetne občutke, temveč so nedefinirani in z ničemer omejeni prostori, predmeti, ki postanejo simboli z novo vsebino. Iz umetnin ne odseva kritika, pač pa neizmerna privrženost naravi, tej se avtorja poklonita z elementarno likovno potezo in premišljeno kompozicijo. Ob opazovanju njunih stvaritev imamo občutek, da se je čas ustavil. Kljub temu, da se je tematika narave, še posebej pa motiv pejsaža v tradiciji slikarstva 19. stoletja uklonil sodobnejšim likovno-vizualnim pristopom, so izbrana dela izražena izredno sveže. V nobenem primeru ne gre zgolj za preris pokrajin ali rastlinja. Bolj kot sam motiv je poudarjena sporočilnost, s katero se identificirata avtorja, ki se zavedata pomena sožitja z naravo. Še več pripisujeta ji celo simbolni pomen, jo častita kot najvišjo obliko vere v življenje, ta ima moč preseči vsa svetovna božanstva in kulte.

Lucija Stramec se nam prestavi s ciklom likovnih del, s katerih pozirajo drevesa. Mogočna breza, bukev, platana, divja češnja ali trepetlika so protagonistke slikarkinih upodobitev. Zanimiv je avtoričin ustvarjalni proces. Ta se začne s pogledom na posamezno drevo, ki ga opazi med sprehodom po bližnji okolici in ga zabeleži s fotoaparatom. Njegovo rast oziroma življenje spremlja dalj časa. Želi ga spoznati v različnih letnih časih, medtem opazuje, kako se spreminja njegova zunanja podoba in skuša razumeti, kako sobiva z okoljem. Velikokrat jo pri tem zmoti in užalosti neprimerno ter neodgovorno ravnanje človeka z naravo v urbanem prostoru. Za nastajajočo likovno upodobitev izbere tisti hip najljubše drevo in ga predstavi v premišljeno usmerjeni perspektivi. Ta zelo redko prikazuje objekt v celoti. Zgovorne so kompozicije, ki usmerjajo pogled od spodaj navzgor, s katerimi avtorica poudari višino in mogočnost drevesa. Motivno se osredotoča na deblo, veje, krošnjo in listje, kdaj pa tudi na podrastje, kjer se v plasteh nalagajo odpadlo listje in veje. Z izjemno natančnostjo podaja strukturo lubja, grč, mahov, lišajev, drobnih plodov, brstov in listja.

V likovnem izrazu Lucije Stramec prepoznavamo odmev postimpresionističnega slikarstva, ko so umetniki z izjemno kratkimi oziroma točkovnimi potezami različnih komplementarnih

barv gradili kompozicijo. V njenem primeru gre za nizanje tankih diagonalnih linij ustvarjenih z navidezno igrivostjo, ki tvori čvrsto strukturo. Dodaten učinek telesnosti motiva doseže s prepletom svetlobe in senc. Tega se loti v nasprotju z običajno prakso risanja oziroma modeliranja motiva s pomočjo bele barve za svetljenje. Najprej z rjavo, zeleno ali sivo v celoti premaže slikarski medij, na katerega v nadaljevanju sestavi osrednjo podobo, niza jo z neskončno, a skrbno domišljeno serijo ravnih vzporednic v beli barvi. Včasih se odloči za risbo na papir, drugič za zapis na platno, kjer z izjemno tankim čopičem zarisuje poteze, ki ob pogledu od daleč prestopijo v večje ploskovne površine, povezane v obris drevesa.

Avtoričin intimni pogled v okolje, vztrajna roka in duševna umirjenost so bistvo za nastanek poetičnih podob narave, te ne izžarevajo samo telesne moči, ampak še notranjo moč upodobljenega. Ob slikah mogočnih dreves se zavemo svoje minljivosti in odtujenosti. Saj si ne znamo vzeti časa in se razveseliti običajnih naravnih pojavov, kot je preobrazba brsta v list ali popka v cvet, spregledamo jesensko barvitost gozda, ne slišimo tišine zasnežene pokrajine.



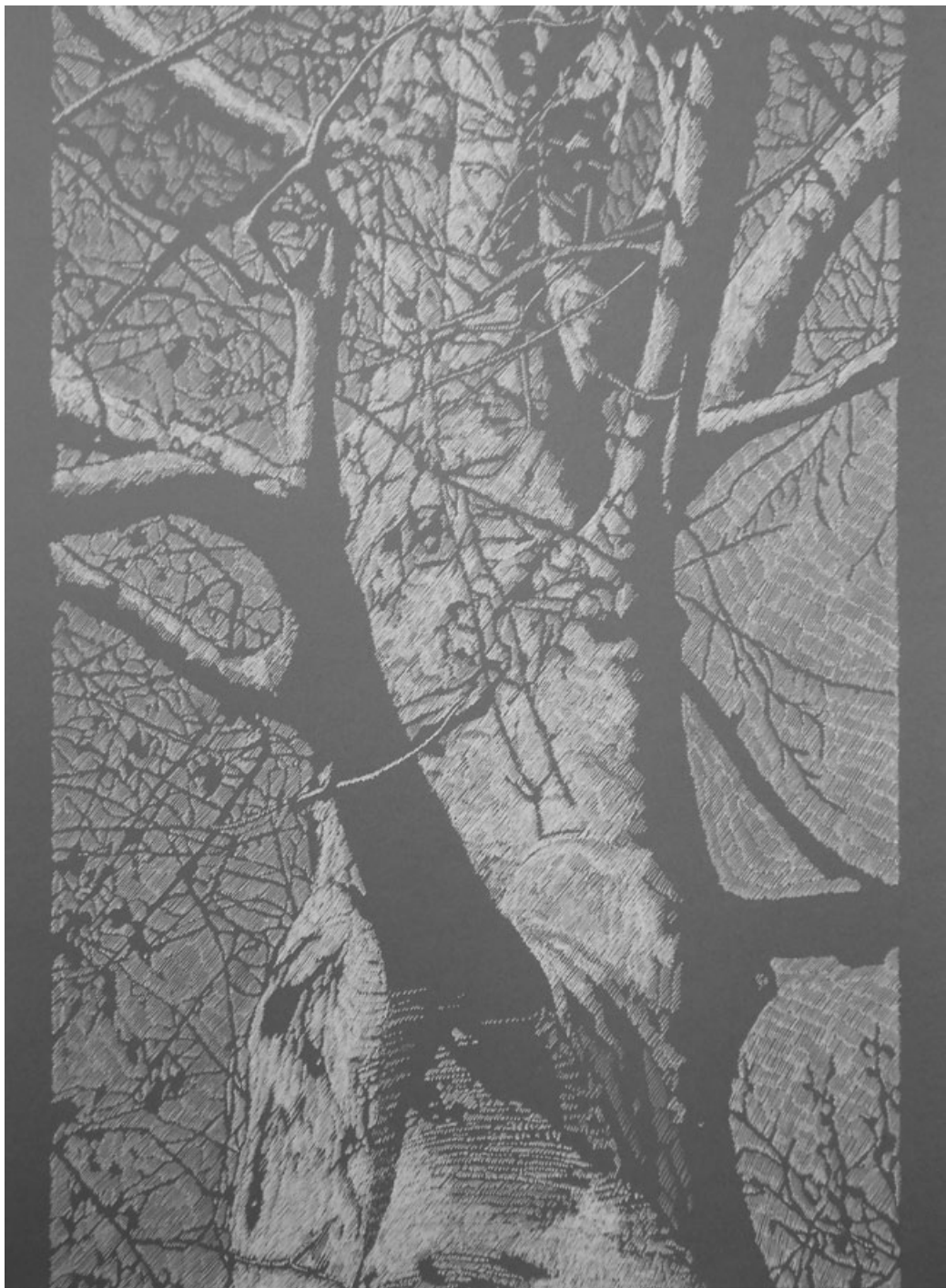
Stojan Grauf, Vodne slike, 2013, risba z ogljem in naravnimi pigmenti, 57 x 77 cm

Stojan Grauf je tenkočutni opazovalec okolja, kar izraža na prav poseben sebi lasten način. V primerjavi s portretiranjem dreves Lucije Stramec se pri njegovih spontano grajenih kompozicijah srečujemo z nenavadnimi likovnimi podobami. Jasnejšo razlago lahko dojamemo, ko izvemo, da avtor razmeroma veliko časa preživi v naravi, kjer si ustvari zasebni prostor za meditacijo in ustvarjanje. Betnavski gozd na južnem obrobju mesta je že več kot tri desetletja njegov najljubši kotiček, rad se poda tudi v pohorske gozdove, na obrežje reke Drave oziroma med vinograde Slovenskih goric. Povsod ima seboj priročno skicirko, kamor s svinčnikom ali ogljem beleži vtise. Nastali zapis je lahko končna likovna stvaritev ali pa služi kot podlaga za nove kompleksnejše kompozicije.

Morebitni motiv drevesa bomo na njegovih upodobitvah zasledili le z globljim pogledom in s kančkom domišljije. Z gestualno in geometrijsko stilizirano zalomljeno potezo, ki po slogu asociira na informel, nastajajo abstrahirane podobe dreves, vej, podrastja, kamnov in obvodnih pokrajin. Upodobljeno so drobci, koščki prehojene poti, ti služijo kot zapisi oziroma spominske sledi. Likovna govorica je ekspresivna, saj gre za neposredna občutenja, ki so včasih polna veselja, drugič boleča in otožna, predvsem pa vedno iskrena. Po avtorjevem prepričanju je človek sposoben začutiti prvinskost okolja, kadar se je sposoben umiriti in biti za trenutek sam seboj. Takrat zmore zaznati povezavo med celoto in detajlom oziroma med naravo ter človekom; ob tem je tudi bolj pozoren na različne oblike, barvne odtenke in teksture; naposled morda loči med živim ter odmrlim oziroma organskim in anorganskim. Posebna izvirnost Graufovega slikarstva je v izbiri likovnega materiala, ki ga prav tako kot vsebino črpa iz okolja. Oglje, s katerim na papirje različnih formatov zarisuje prepoznavne zalomljene črtne poteze si pripravlja iz vrbovih vej. Za slikarski medij mu služi akrilni papir različnih formatov ali lesena podlaga, ki jo sam obdela in oblikuje. Prevladujoči rjavkasto-sivi kolorit nastaja v kombinaciji akrilov ali jajčne tempere in naravnih pigmentov, v katerih so drobci zemlje, peska, mivke, ostanki odmrlega cvetja, trav ter gozdnih sadežev. Dela Stojana Graufa so izdelana suvereno in sveže. Risarske poudarke sredi nedoločljivega prostora nadgrajuje svojevrsten kolorit; vse to je doseženo z asociacijo narave v ponovitvah motiva, te skuša obrusiti in izostriti v likovno vrednost ter obenem obdržati vtis vzdušja avtentičnih ambientov.

Stik med obema umetnikoma je mogoče najti na dveh ravneh: na hermenevtični, kjer narava ni zanimiva zaradi sebe, marveč je metafora za višja duhovna spoznanja in na ravni estetske reprezentacije, ki prek ustreznega likovnega postopka lepoto neposredno povezuje s sporočilom. Oboje opozarja, da ta razstava sledi sodobnemu umetniškemu dialogu z ekološkimi vprašanji.

Mojca Štuhec



Lucija Stramec, Rdečelistna bukev, 2016, risba na papirju, 42 x 30 cm

Na naslovnici strani:
Lucija Stramec, Platana, 2017, risba na papirju, 42 x 30 cm
Stojan Grauf, Vodne silke 1, 2013, risba z ogljem in naravnimi pigmenti, 57 x 77 cm

Lucija Stramec (1978, Slovenj Gradec)

Po končani Srednji šoli za oblikovanje in fotografijo v Ljubljani, smer grafični oblikovalec, je leta 2004 diplomirala iz slikarstva pri prof. Zmagu Jeraju in leta 2016 zaključila magisterij umetnosti pri prof. Hermanu Gvardjančiču na Akademiji za likovno umetnost in oblikovanje v Ljubljani. V letih 2008/2009 se je pedagoško-andragoško izobraževala na Pedagoški fakulteti Univerze v Mariboru. Od leta 2008 je članica Društva likovnih umetnikov Maribor in Zveze društev slovenskih likovnih umetnikov. Residenčno je bivala v Gradcu (2008), dvakrat v Parizu (2011 in 2015) ter Freisingu (2014). Svoja dela je predstavila na številnih razstavah doma in v tujini ter prejela več nagrad. Kot samozaposlena v kulturi živi in ustvarja v Mariboru.

Stojan Grauf (1958, Maribor)

Diplomiral je leta 1983 na Oddelku za slikarstvo Akademije za likovno umetnost v Ljubljani pri prof. Gustavu Gnamušu. Od leta 1987 ima status samostojnega umetnika. Je član Društva likovnih umetnikov Maribor in Zveze društev slovenskih likovnih umetnikov. Stojan Grauf je slikar srednje generacije in je tesno povezan z Mariborom, kjer živi in ustvarja. Deluje na različnih likovnih področjih od slikarstva, restavracije do grafičnega oblikovanja in načrtovanja zunanjih ter notranjih prostorov. Imel je več samostojnih in skupinskih razstav doma. Med njimi izpostavljamo samostojni razstavi v Umetnostni galeriji Maribor leta 2010 in v Miheličevi galeriji na Ptujju leta 2013. Za svoje delo je prejel več priznanj in nagrad.

Razstava sodi v redni program projekta »Misel, vrojena v času, liniji in teksturi«.



ZKŠT Zavod za kulturo, šport in turizem Žalec,
Aškerčeva 9a, www.zkst-zalec.si



Zloženko je izdal Zavod za kulturo, šport in turizem Žalec
marec 2018

Razstavo so podprli:
Ministrstvo za kulturo Republike Slovenije,
Občina Žalec



REPUBLIKA SLOVENIJA
MINISTRSTVO ZA KULTURO



Občina Žalec